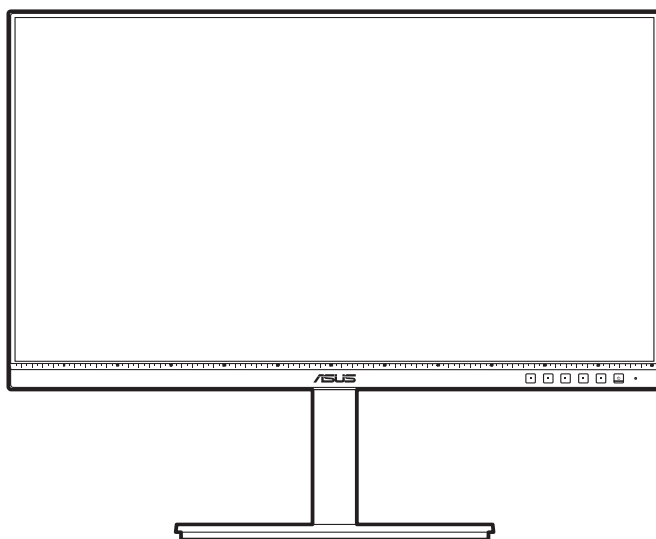


ASUS®

PA247CV-serien

LCD-monitor

Användarguide



HDMI™
HIGH-DEFINITION MULTIMEDIA INTERFACE

Första upplagan

Oktober 2020

Copyright © 2020 ASUSTeK COMPUTER INC. Med ensamrätt.

Ingen del av denna manual, inklusive produkter och programvara som beskrivs i den, får utan skriftligt tillstånd från ASUSTeK COMPUTER INC. ("ASUS") reproduceras, överföras, transkriberas, sparas i ett sökbart system eller översättas till något språk oavsett form eller metod, förutom dokumentation som förvaras av köparen som säkerhetskopior.

Produktgaranti eller service ges inte om: (1) produkten har reparerats, modifierats eller ändrats, såvida inte ASUS har skriftligen tillåtit sådana reparationer, modifikationer eller ändringar, eller (2) om serienumret på produkten har förstörts eller saknas.

ASUS TILLHANDAHÅLLER DENNA BRUKSANVISNING "I BEFINTLIGT SKICK" UTAN NÅGRA SOM HELST UTTALADE ELLER UNDERFÖRSTÅDDA GARANTIER, INKLUSIVE MEN INTE BEGRÄNSAT TILL UNDERFÖRSTÅDDA GARANTIER OM ELLER VILLKOR FÖR SÄLJBARHET ELLER LÄMPLIGHET FÖR ETT VISST SYFTE. UNDER INGA OMSTÄNDIGHETER SKA ASUS, DESS STYRELSELEDAMÖTER, CHEFER, ANSTÄLLDA ELLER AGENTER HÅLLAS ANSVARIGA FÖR INDIREKTA, SPECIELLA ELLER FÖLJDSKADESTÅND (INKLUSIVE SKADESTÅND FÖR FÖRLUST AV VINST, AFFÄRSVERKSAMHET, ANVÄNDNING ELLER DATA, AVBROTT I AFFÄRSVERKSAMHET OCH LIKNANDE) ÄVEN OM ASUS HAR INFORMERATS OM MÖJLIGHETEN ATT SÅDANA SKADESTÅND KAN UPPSTÅ SOM ETT RESULTAT AV DEFEKTER ELLER FEL I DENNA HANDBOK ELLER PRODUKT.

SPECIFIKATIONER OCH INFORMATION I DENNA HANDBOK GES ENDAST I INFORMATIONSSYFTE OCH KAN NÅR SOM HELST ÄNDRAS UTAN FÖREGÅENDE MEDDELANDE, OCH SKA INTE TOLKAS SOM ETT ÅTAGANDE AV ASUS. ASUS PÅTAR SIG INGET ANSVAR ELLER SKYLDIGHET FÖR FEL ELLER ORIKTIGHETER SOM KAN FÖREKOMMA I DENNA HANDBOK, INKLUSIVE DE PRODUKTER OCH DEN MJUKVARA SOM BESKRIVS HÄRI.

Produkter och företagsnamn som förekommer i denna handbok kan vara registrerade varumärken eller upphovsrättskyddade, och tillhör sina respektive ägare. De används endast i identifierings- eller förklarings syfte och till ägarens fördel utan avsikt om intrång.

Innehåll

| | |
|-----------------------------|------|
| Innehåll | iii |
| Myndighetsinformation | iv |
| TCO-certifierad..... | vi |
| Säkerhetsinformation..... | vii |
| Skötsel och rengöring..... | viii |
| Takeback Services..... | ix |

Kapitel 1: Introduktion till produkten

| | |
|--|-----|
| 1.1 Välkommen! | 1-1 |
| 1.2 Förpackningens innehåll..... | 1-1 |
| 1.3 Introduktion till bildskärmen..... | 1-2 |
| 1.3.1 Vy framifrån..... | 1-2 |
| 1.3.2 Vy bakifrån | 1-4 |
| 1.3.4 Övriga funktioner..... | 1-5 |

Kapitel 2: Montering och installation

| | |
|--|-----|
| 2.1 Montering av bildskärmens arm/fot | 2-1 |
| 2.2 Ta bort armen/foten (för VESA-väggmontering) | 2-1 |
| 2.3 Justering av bildskärmen..... | 2-2 |
| 2.4 Ansluta kablarna | 2-3 |
| 2.5 Sätta på bildskärmen | 2-4 |

Kapitel 3: Allmänna anvisningar

| | |
|---|------|
| 3.1 OSD-menyn (Skärmmenyn) | 3-1 |
| 3.1.1 Så här ändrar du inställningarna..... | 3-1 |
| 3.1.2 Introduktion till alternativ i OSD-menyn..... | 3-2 |
| 3.2 Sammanfattning av specifikationer..... | 3-10 |
| 3.3 Skissmått | 3-12 |
| 3.4 Felsökning (frågor och svar)..... | 3-13 |
| 3.5 Driftlägen som stöds | 3-14 |

Myndighetsinformation

Deklaration från amerikanska telekommunikationsmyndigheten FCC

Den här apparaten uppfyller kraven i del 15 av FCC-reglerna. Användning är föremål för följande två villkor:

- Apparaten får inte förorsaka skadliga störningar
- Apparaten måste acceptera alla mottagna störningar, inklusive störningar som kan förorsaka oönskad funktion.

Utrustningen har testats och befunnits överensstämma med gränserna för en digital apparat av klass B enligt del 15 i FCC:s bestämmelser. Dessa gränser är utformade för att ge rimligt skydd mot skadlig störning i en heminstallation. Denna utrustning alstrar, använder och kan utstråla radiofrekvensenergi, och om den inte installeras och används i enlighet med instruktionerna kan den orsaka skadliga störningar på radiokommunikation. Det finns dock inga garantier för att störningar inte kommer att inträffa i en viss installation. Om den här utrustningen orsakar skadliga störningar på radio- eller televisionsmottagning, vilket kan fastställas genom att stänga av utrustningen och sedan sätta på den igen, rekommenderas användaren att försöka korrigera störningen genom en eller flera av följande åtgärder:

- Rikta om eller flytta på mottagarantennen.
- Öka avståndet mellan utrustningen och mottagaren.
- Anslut utrustningen till ett uttag på en annan krets än den som mottagaren är ansluten till.
- Rådfråga försäljaren eller en erfaren radio/tv-tekniker.



För att uppfylla kraven i FCC:s bestämmelser krävs att anslutningen av bildskärmen till grafikkortet görs med skärmade kablar. Ändringar eller modifieringar av apparaten som inte uttryckligen har godkänts av den instans som ansvarar för överensstämmelse kan medföra att användaren förverkar sin rätt att använda denna utrustning.

ENERGY STAR-produkt



ENERGY STAR är ett gemensamt program för USA:s miljöskyddsbyrå och USA:s energidepartement som hjälper oss alla att spara pengar och skydda miljön genom energieffektiva produkter och metoder.

Alla ASUS-produkter med ENERGY STAR-logotypen uppfyller ENERGY STAR-standarden och energisparfunktionen är aktiverad som standard. Skärmen och datorn sätts automatiskt i viloläge efter 10 och 30 minuters inaktivitet. Klicka på musen eller tryck på valfri knapp på tangentbordet för att väcka datorn. Gå till <http://www.energystar.gov/powermanagement> för ingående information om strömhantering och dess fördelar för miljön. Dessutom kan du gå till <http://www.energystar.gov> för ingående information om ENERGY STAR samarbetsprogram.



OBS! Energy Star stöds INTE av FreeDOS och Linux-baserade operativsystem.

Deklaration från Kanadas kommunikationsdepartement

Denna digitala apparat överskrider inte begränsningarna för avgivna radiostörningar från digitala apparater av Klass B som anges i Kanadas kommunikationsdepartements radiostörningsregler.

Denna digitala apparat av Klass B överensstämmer med den kanadensiska standarden ICES-003.

This Class B digital apparatus meets all requirements of the Canadian Interference - Causing Equipment Regulations.

Cet appareil numérique de la classe B respecte toutes les exigences du Règlement sur le matériel brouiller du Canada.

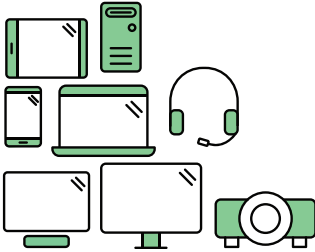


TCO-certifierad

A third-party certification according to ISO 14024



Toward sustainable IT products



Say hello to a more sustainable product

IT products are associated with a wide range of sustainability risks throughout their life cycle. Human rights violations are common in the factories. Harmful substances are used both in products and their manufacture. Products can often have a short lifespan because of poor ergonomics, low quality and when they are not able to be repaired or upgraded.

This product is a better choice. It meets all the criteria in TCO Certified, the world's most comprehensive sustainability certification for IT products. Thank you for making a responsible product choice, that help drive progress towards a more sustainable future!

Criteria in TCO Certified have a life-cycle perspective and balance environmental and social responsibility. Conformity is verified by independent and approved verifiers that specialize in IT products, social responsibility or other sustainability issues. Verification is done both before and after the certificate is issued, covering the entire validity period. The process also includes ensuring that corrective actions are implemented in all cases of factory non-conformities. And last but not least, to make sure that the certification and independent verification is accurate, both TCO Certified and the verifiers are reviewed regularly.

Want to know more?

Read information about TCO Certified, full criteria documents, news and updates at [tcocertified.com](https://www.tcocertified.com). On the website you'll also find our Product Finder, which presents a complete, searchable listing of certified products.

Säkerhetsinformation

- Läs noga igenom all dokumentation som medföljde i förpackningen innan du installerar bildskärmen.
- Förebygg risk för brand eller elstöt genom att inte utsätta bildskärmen för regn eller väta.
- Försök inte att öppna bildskärmens hölje. Bildskärmens inre delar innehåller farlig högspänning som kan förorsaka allvarliga kroppskador.
- Försök inte att själv reparera strömaggreatet om det skulle gå sönder. Kontakta en kvalificerad tekniker eller din återförsäljare.
- Försäkra dig om att alla kablar är korrekt anslutna och att elkablarna inte är skadade innan du använder produkten. Kontakta din återförsäljare omedelbart om du upptäcker att något är skadat.
- Öppningarna på höljets baksida och ovansida är avsedda för ventilation. Blockera inte dessa öppningar. Placera inte den här produkten nära eller ovanför ett element eller en annan värmekälla om inte ventilationen är tillräcklig.
- Bildskärmen får bara användas ansluten till den sorts strömkälla som anges på etiketten. Kontakta återförsäljaren eller ditt elbolag om du är osäker på vilken sorts strömkälla som finns tillgänglig i bostaden.
- Använd rätt sorts kontaktdon som uppfyller de lokala kraven för användning.
- Överbelasta inte grenkontakter och skarvsladdar. Överbelastning kan leda till brand eller elstöt.
- Undvik damm, fukt och extrema temperaturer. Ställ inte bildskärmen på platser där den kan bli våt. Ställ bildskärmen på en stabil yta.
- Dra ur enhetens nätkabel vid åskväder eller när den inte ska användas under en längre period. Det skyddar bildskärmen från skada på grund av spänningssprång.
- Tryck inte in föremål eller spill vätska av något slag genom öppningarna i bildskärmens hölje.
- För att garantera att bildskärmen fungerar som den ska, använd den enbart med UL-märkta datorer med korrekt konfigurerade uttag märkta 100 - 240V AC.
- Om du får tekniska problem med bildskärmen ska du kontakta en kvalificerad servicetekniker eller återförsäljaren.
- Om volymkontrollen eller frekvensnivåerna ändras till andra inställningar än mittenläget kan utspänningen till hörlurarna/öronsnäckorna ökas och därmed också ljudtrycksnivån.



Denna symbol med den överkorsade soptunnan betyder att produkten (elektrisk och elektronisk utrustning samt knappcells batterier som innehåller kvicksilver) inte får kastas i de vanliga hushållssoporna. Kontrollera de lokala bestämmelserna för hantering av uttjänt elektronisk och elektrisk utrustning.

Skötsel och rengöring

- Innan du lyfter eller flyttar på bildskärmen är det bäst om du kopplar ur kablarna och nätsladden. Använd korrekt lyfteknik när du flyttar på bildskärmen. När du ska lyfta eller bära bildskärmen, håll den i kanterna. Lyft inte bildskärmen i stativet eller kabeln.
- Rengöring. Stäng av bildskärmen och koppla från nätkabeln. Rengör bildskärmens yta med en luddfri, mjuk trasa. Besvärliga fläckar kan tas bort med en trasa som fuktats med ett mildt rengöringsmedel.
- Använd inte rengöringsmedel som innehåller alkohol eller aceton. Använd ett rengöringsmedel som är avsett att användas på bildskärmen. Spruta aldrig rengöringsmedel direkt på skärmen eftersom det kan droppa in i bildskärmen och leda till elektriska stötar.

Följande symtom är normala för bildskärmen:

- Skärmens ljusstyrka kan variera något över skärmen beroende på vilket skrivbordsmönster som används.
- När samma bild har visats i flera timmar kan en efterbild vara kvar på skärmen när nästa bild visas. Skärmen återhämtar sig långsamt, eller så kan du stänga av skärmen med av/på-knappen i flera timmar.
- Om bildskärmen blir svart, blinkar eller inte längre fungerar ska du kontakta återförsäljaren eller servicecentret för reparation. Försök inte att reparera bildskärmen själv!

Symboler som används i denna bruksanvisning



WARNING: Information för att förebygga personskada när en åtgärd skall utföras.



VAR FÖRSIKTIG: Information för att förebygga skada på materiella delar när en åtgärd skall utföras.



VIKTIGT: Information som du **MÅSTE** följa när du utför en åtgärd.



OBS: Tips och ytterligare information som är till hjälp för att utföra en åtgärd.

Hitta ytterligare information

I följande källor hittar du ytterligare information och uppdateringar av produkt och programvara.

1. ASUS webbplatser

ASUS webbplatser runtom i världen innehåller uppdaterad information om ASUS hårdvaru- och programvaruprodukter. Se <http://www.asus.com>.

2. Extra dokumentation

Produktförpackningen kan innehålla ytterligare dokumentation från återförsäljaren. Dessa dokument tillhör inte standardförpackningen.

Takeback Services

ASUS recycling and takeback programs come from our commitment to the highest standards for protecting our environment. We believe in providing solutions for our customers to be able to responsibly recycle our products, batteries and other components as well as the packaging materials.

Please go to <http://csr.asus.com/english/Takeback.htm> for detail recycling information in different region.

Produktinformation för EU:s energimärkning



PA247CV



1.1 Välkommen!

Tack för att du köpte en LCD-monitor från ASUS®!

ASUS senaste LCD-bredbildsskärm har en tydligare, bredare och ljusstarkare skärm med en lång rad egenskaper som ger en förhöjd visuell upplevelse.

Tack vare dessa egenskaper kan du dra full nytta av bekvämligheten och den njutbara synupplevelsen som bildskärmen bjuder på!

1.2 Förpackningens innehåll

Kontrollera att förpackningen innehåller följande:

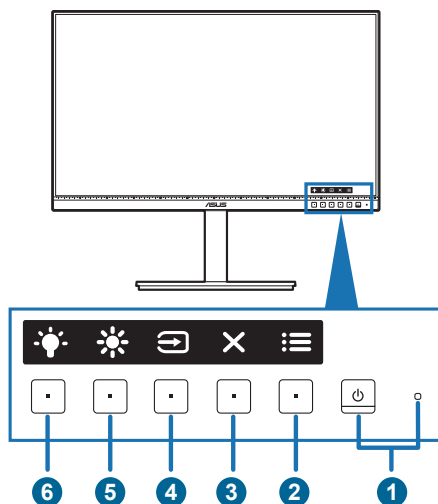
- ✓ LCD-bildskärm
- ✓ Bildskärmsfot
- ✓ Snabbstartsguide
- ✓ Garantisedel
- ✓ Strömkabel
- ✓ HDMI-kabel (tillval)
- ✓ DisplayPort-kabel (tillval)
- ✓ USB C till A-kabel (tillval)
- ✓ USB C till C-kabel (tillval)
- ✓ Rapport från färgkalibreringstestning
- ✓ ProArt välkomstkort




Kontakta inköpsstället omedelbart om något av ovanstående objekt saknas eller är skadat.



1.3 Introduktion till bildskärmen

1.3.1 Vy framifrån



1.  Av/på-knapp/strömindikator
 - Stänger av/sätter på bildskärmen.
 - Tabellen nedan förklarar betydelsen av strömindikators olika färger.



| Status | Beskrivning |
|--------|-------------|
| Vit | På |
| Orange | Vänteläge |
| Av | Av |

2.  Meny-knapp:
 - Tryck på den här knappen för att visa OSD-menyn när OSD-menyn är avstängd.
 - Går in i OSD-menyn.
 - Stänger av respektive sätter på Key Lock (Knapplåås)-funktionen med en lång knapptryckning i 5 sekunder.
3.  Stäng-knapp:
 - Tryck på den här knappen för att visa OSD-menyn när OSD-menyn är avstängd.
 - Avslutar OSD-menyn.

4.  Ingångsval-knappen:

- Tryck på den här knappen för att visa OSD-menyn när OSD-menyn är avstängd.
- Väljer en tillgänglig ingångskälla.



Tryck på  -knappen (Ingångsval-knappen) för att visa HDMI, DisplayPort, USB typ C ()-signaler efter att du ansluter HDMI/DisplayPort/USB typ C-kabeln till bildskärmen.

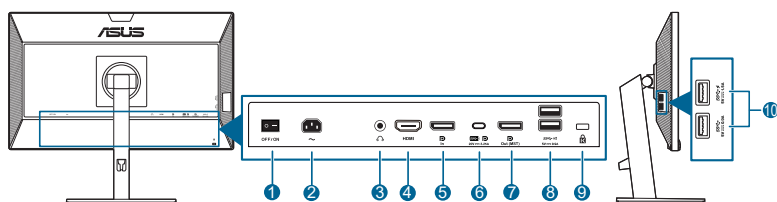
5.  Genväg **1**

- Tryck på den här knappen för att visa OSD-menyn när OSD-menyn är avstängd.
- Standard: Snabbtangens för Brightness (Ljusstyrka)
- För att ändra snabbtangens funktionen, gå till menyen Shortcut (Genväg) > Shortcut 1 (Genväg 1).

6.  Genväg **2**

- Tryck på den här knappen för att visa OSD-menyn när OSD-menyn är avstängd.
- Standard: Snabbtangens för Blue light filter (Filtrera blått ljus)
- För att ändra snabbtangens funktionen, gå till menyen Shortcut (Genväg) > Shortcut 2 (Genväg 2).

1.3.2 Vy bakifrån



1. **Av/på-knapp.** Tryck på knappen för att sätta på/stänga av strömmen.
2. **Ingångsport för växelström (AC).** Anslut strömkabeln till denna port.
3. **Utgångsport för hörlurar.** Denna port är bara tillgänglig när en HDMI/DisplayPort-kabel är ansluten.
4. **HDMI-port.** Denna port är avsedd för anslutning till en HDMI-kompatibel enhet.
5. **DisplayPort-ingång.** Denna port är avsedd för anslutning till en DisplayPort-kompatibel enhet.
6. **USB 3.2 Gen 1 Type-C.** Denna port är avsedd för anslutning till en USB-uppstörmskabel. Anslutningen stödjer strömförsörjning och dataöverföring via USB.



Den här skärmen är kompatibel med Super-Speed USB 3.2 Gen 1 (5 Gbps). Porten erbjuder maximalt 65 W strömförsörjning med spänningsutmatning på 5 V/3 A, 9 V/3 A, 12 V/3 A, 15 V och 20 V/3,25 A. Anslutning av USB typ C-kabeln kan användas för inmatning av DisplayPort-källa, strömutmatning och aktivering av USB typ A-portarna (nedströms) på bildskärmen. Anslutning av USB typ C till typ A-kabeln aktiverar endast USB typ A-portarna (nedströms) på bildskärmen.

7. **DisplayPort-utmatning för kedjekoppling.** Denna port gör det möjligt för dig att ansluta flera DisplayPort-kompatibla bildskärmar.
8. **USB 3.2 Gen 1 Type-A.** Dessa portar är avsedda för att anslutas till USB-enheter som tangentbord, möss, lagringsenheter och liknande.
9. **Skåra för Kensingtonlås.**
10. **USB 3.2 Gen 1 Type-A.** Dessa portar är avsedda för att anslutas till USB-enheter som tangentbord, möss, lagringsenheter och liknande.



Porten med **SS** ⚡-ikonen är BC1.2-kompatibel.

1.3.4 Övriga funktioner

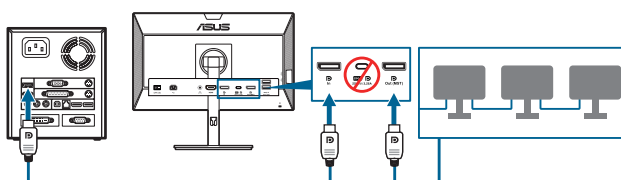
1. Kedjekoppling (endast vissa modeller)

Denna bildskärm stöder kedjekoppling via DisplayPort. Kedjekoppling gör det möjligt att seriekoppla upp till 4 bildskärmar med vidarebefordran av videosignalen från källan till en bildskärm (när ingångskällan är 1920 x 1080 vid 60 Hz och ingen USB-C-enhet är ansluten). För att aktivera kedjekoppling måste du försäkra dig om att källan transporterats.

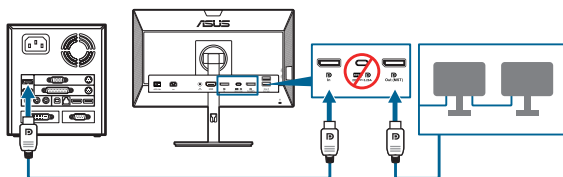


Denna funktion är endast tillgänglig när DisplayPort Stream (DisplayPort-direktuppspelning) i OSD-menyen är DisplayPort 1.2 och Auto Source Detection (Automatisk källdetektion) är AV. Om du ställer in DisplayPort Stream (DisplayPort-direktuppspelning) till DisplayPort 1.1 visar alla anslutna bildskärmar samma innehåll samtidigt (kloning).

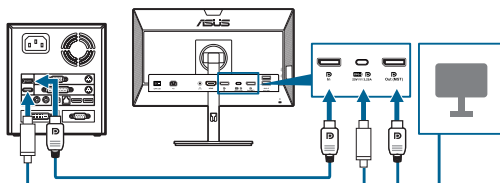
1920 x1080 @60Hz



1920 x1080 @75Hz



1920 x1080 @60Hz



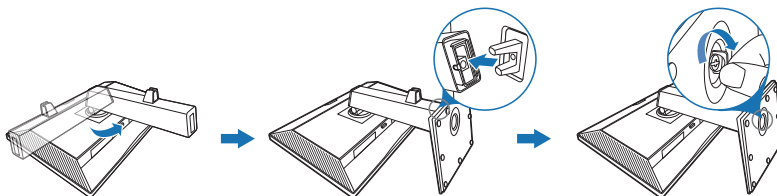
2.1 Montering av bildskärmens arm/fot

Montering av bildskärmens fot:

1. Lägg bildskärmen med framsidan vänd neråt på ett bord.
2. Fäst foten i armen. Kontrollera att fliken på armen passar in i urtaget på foten.
3. Skruva fast stativets fot i armen med den medföljande skruven.



Vi rekommenderar att du täcker bordsytan med mjukt tyg så att bildskärmen inte skadas.



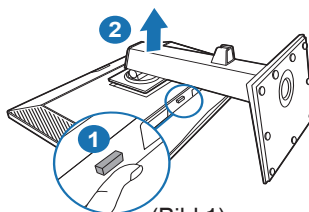
Grundläggande skruvstorlek: M6 x 16,5 mm.

2.2 Ta bort armen/foten (för VESA-väggmontering)

Den löstagbara armen/foten på bildskärmen är särskilt utformad för VESA-väggmontering.

Så här tar du loss armen/foten:

1. Lägg bildskärmen med framsidan vänd neråt på ett bord.
2. Tryck på frigöringsknappen och ta sedan loss armen/foten från bildskärmen (Bild 1).



(Bild 1)



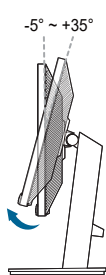
Vi rekommenderar att du täcker bordsytan med mjukt tyg så att bildskärmen inte skadas.



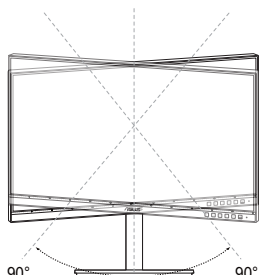
- VESA-väggmonteringsatsen (100 x 100 mm) inköps separat.
- Använd endast ett UL-listat väggmonteringsfäste med minsta vikt/belastning 22,7 kg (Skruvstorlek: M4 x 10 mm)

2.3 Justering av bildskärmen

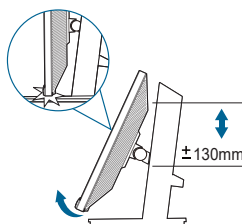
- För bästa möjliga visning rekommenderar vi att du betraktar hela bildskärmsytan och sedan justerar bildskärmen till den vinkel du föredrar.
- Håll i stativet för att förhindra att bildskärmen faller/välter när du ändrar vinkeln.
- Du kan justera bildskärmens vinkel från +35° till -5° och den stöder 90° snurrjustering från antingen vänster eller höger. Det går även att justera bildskärmens höjd +/- 130 mm.



(Lutning)



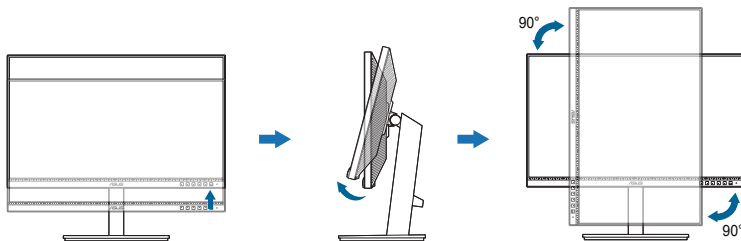
(Snurrning)



(Höjdjustering)

Vrida bildskärmen mellan liggande och stående

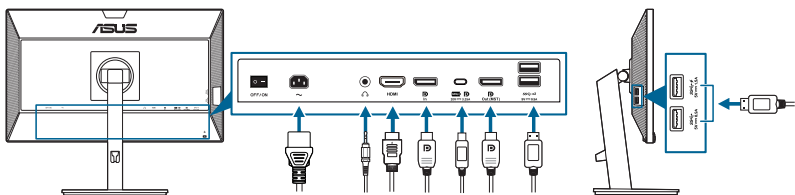
1. Lyft upp bildskärmen till det högsta läget.
2. Luta bildskärmen maximalt bakåt.
3. Pivotera bildskärmen medurs/moturs till önskad vinkel.



Det är normalt att bildskärmen skakar en aning medan du justerar visningsvinkeln.

2.4 Ansluta kablarna

Anslut kablarna enligt följande anvisningar:



- **Så här ansluter du strömkabeln:** Anslut ena änden av nätsladden ordentligt till bildskärmens ingångsport för växelström (AC) och den andra änden till ett eluttag.
- **Så här ansluter du HDMI/DisplayPort/USB typ C*-kabeln:**
 - a. Anslut ena änden av HDMI/DisplayPort/USB typ C*-kabeln till bildskärmens HDMI/DisplayPort/USB typ C-port.
 - b. Anslut den andra änden av HDMI/DisplayPort/USB typ C*-kabeln till datorns HDMI/DisplayPort/USB typ C-port.





Vi föreslår att du använder en USB-certifierad typ C-kabel. Om signalkällan stöder DP Alt-läge kan all video-, ljud- och datasignal överföras.

- **Så här använder du hörlurar:** anslut änden med stickpluggen till bildskärmens ingång för hörlurar när HDMI/DisplayPort/USB typ C används som inmatningssignal.
- **För att använda USB 3.2 Gen 1-portarna:**
 - » **Uppströms:** Använd en USB typ C-kabel och koppla in änden på typ-C-anslutningsdonet till bildskärmens USB typ C-port (USB 3.2) som uppströms och den andra änden till din dators USB typ C-port. Eller så kan du använda en USB typ C-till typ A-kabel och koppla in typ-C-anslutningsdonet till bildskärmens USB typ C-port (USB 3.2) som uppströms och typ A-anslutningsdonet till din dators USB typ A-port. Kontrollera att datorn har den senaste versionen av operativsystemet Windows 7/ Windows 10 installerad. Det gör det möjligt för bildskärmens USB-portar att fungera.
 - » **Nedströms:** Använd en USB-kabel för att ansluta din enhet till bildskärmens USB typ A-port.



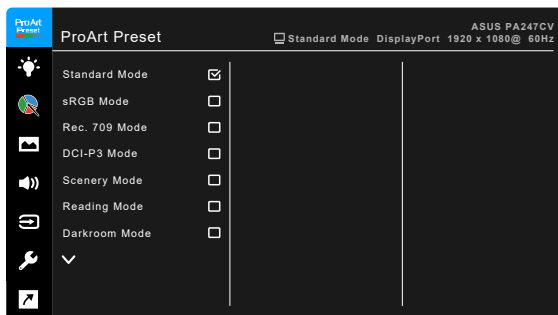
När kablarna är anslutna kan du välja önskad signal från alternativet Input Select (Ingångsval) i OSD-menyn.

2.5 Sätta på bildskärmen

Tryck på av/på-knappen . Av/på-knappens placering visas på sidan 1-2.
Strömindikatorn  lyser vitt för att visa att bildskärmen är PÅ.

3.1 OSD-menyn (Skärmmenyn)

3.1.1 Så här ändrar du inställningarna



1. Tryck på valfri knapp (förutom av/på-knappen) för att visa OSD-menyn.
2. Tryck på ☰ Meny-knappen för att aktivera OSD-menyn.
3. Tryck på knapparna enligt anvisningarna på skärmen för att navigera mellan olika funktioner. Markera önskat alternativ och tryck på knappen ✓ för att aktivera det. Om det valda alternativet har en undermeny trycker du på ▼ och ▲ igen för att navigera genom undermenyns alternativ. Markera önskat alternativ i undermenyn och tryck på knappen ✓ för att aktivera det.
4. Tryck på ▼ och ▲ för att ändra inställningarna för markerat alternativ.
5. För att avsluta och spara OSD-menyn, trycker du på knappen ↻ eller ✕ upprepade gånger tills OSD-menyn försvinner. För att justera andra alternativ, upprepa steg 1-4.

3.1.2 Introduktion till alternativ i OSD-meny

1. ProArt Preset

Den här funktionen innehåller 10 underfunktioner som du kan välja efter dina önskemål. Varje läge erbjuder valet Reset (Återställ) så att du kan behålla din egen inställning eller återgå till det förinställda läget.



- **Standard Mode (Standardläge):** Bästa valet för dokumentredigering.
- **sRGB Mode (sRGB-läge):** sRGB-läge är kompatibelt med sRGB-färgrymd och är idealiskt för redigering av dokument.



sRGB Mode (sRGB-läge) uppfyller Energy Star[®]-kraven.

- **Rec. 709 Mode (Rec. 709-läge):** Kompatibel med Rec. 709 färgrymd.
- **DCI-P3 Mode (DCI-P3-läge):** Kompatibel med färgrymden DCI-P3.
- **Scenery Mode (Landskapsläge):** Bästa valet för visning av landskapsfoton.
- **Reading Mode (Läsläge):** Det här är det bästa valet för bokläsning.
- **Darkroom Mode (Mörkrumsläge):** Det här är det bästa valet för svagt belysta miljöer.
- **Rapid Rendering Mode (Snabbrenderingsläge):** Simulerar visning med hög uppdateringshastighet för att generera olika bakgrundsljusfrekvenser.



Rapid Rendering Mode (Snabbrenderingsläge) kan bara aktiveras vid 75Hz.



För att aktivera denna funktion måste du göra följande: Stäng av Adaptive-Sync, Brightness (Ljusstyrka), Blue Light Filter (Filtera blått ljus), ASCR och Trace Free går inte att justera när denna funktion används.

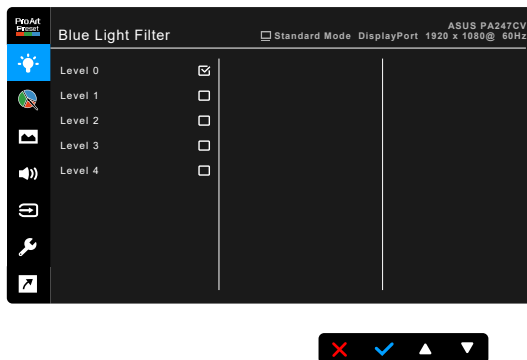
- **User Mode 1 (Användarläge1)/User Mode 2 (Användarläge 2):** Gör det möjligt att göra avancerade färgjusteringar.

Tabellen nedan visar standardkonfigurationer för varje ProArt Preset läge:

| Funktion | Standardläge | sRGB-läge | Rec. 709-läge | DCI-P3-läge | Land-skapsläge | Läsläge | Mörkrumsläge | Snabbrenningsläge | Användarläge 1/ Användarläge 2 |
|-------------------------|------------------|------------------------|-------------------------|-----------------------|------------------|----------------|------------------|-------------------|-----------------------------------|
| Färgtemp. | Aktivera (6500K) | Inaktivera (6500K) | Aktivera (6500K) | Aktivera (P3-Theater) | Aktivera (6500K) | Inaktivera | Aktivera (6500K) | Aktivera (6500K) | Aktivera (6500K) |
| Ljusstyrka | Aktivera (50) | Inaktivera (100 cd/m2) | Aktivera (50) 100 cd/m2 | Aktivera (50) | Aktivera (100) | Aktivera (15) | Aktivera (4) | Aktivera (50) | Aktivera (50) |
| Kontrast | Aktivera (80) | Aktivera (80) | Aktivera (80) | Aktivera (80) | Aktivera (80) | Aktivera (80) | Aktivera (80) | Aktivera (80) | Aktivera (80) |
| ASCR | Inaktivera | Inaktivera | Inaktivera | Inaktivera | Aktivera (Av) | Aktivera (Av) | Aktivera (Av) | Inaktivera | Aktivera (Av) |
| Skärpa | Aktivera (0) | Aktivera (0) | Aktivera (0) | Aktivera (0) | Aktivera (0) | Aktivera (0) | Aktivera (0) | Aktivera (0) | Aktivera (0) |
| Färgmättnad | Aktivera (50) | Inaktivera | Aktivera (50) | Aktivera (50) | Aktivera (50) | Inaktivera | Aktivera (50) | Aktivera (50) | Aktivera (50) |
| Färgton | Aktivera (50) | Inaktivera | Aktivera (50) | Aktivera (50) | Aktivera (50) | Inaktivera | Aktivera (50) | Aktivera (50) | Aktivera (50) |
| ProArt Palette/ Färg | Aktivera | Inaktivera | Aktivera | Aktivera | Aktivera | Aktivera | Aktivera | Aktivera | Inaktivera |
| Svartnivå | Aktivera | Aktivera | Aktivera | Aktivera | Aktivera | Aktivera | Aktivera | Aktivera | Inaktivera |
| Gamma | Aktivera (2,2) | Avaktiverat (2,2) | Aktivera (2,4) | Inaktivera | Inaktivera | Aktivera (2,2) | Aktivera (2,2) | Aktivera (2,2) | Aktivera (2,2) |

2. Blue Light Filter (Filtrera blått ljus)

Det här alternativet gör det möjligt att justera filternivån för blått ljus.



- **Level 0 (Nivå 0):** Ingen förändring.

- **Level 1~4 (Nivå 1-4):** Ju högre nivå, desto mindre blått ljus avges. När Blue Light Filter (Filtrera blått ljus) är aktiverat importeras standardinställningarna för Standard Mode (Standardläge) automatiskt. Mellan Nivå 1 och Nivå 3 kan alternativet Brightness (Ljusstyrka) ändras av användaren. Nivå 4 är den optimerade inställningen. Den uppfyller kraven för TUV:s certifiering för svagt blått ljus. Alternativet Brightness (Ljusstyrka) kan inte ändras av användaren. Om denna funktion aktiveras stängs ECO Mode av automatiskt.

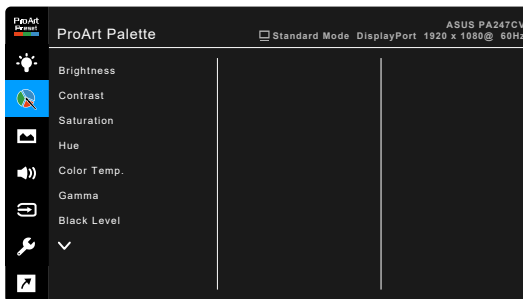


Se följande för att mildra påfrestningen på ögonen:

- Om bildskärmen ska användas flera timmar bör användaren ta pauser från bildskärmen. Vi rekommenderar en kort paus (på minst 5 minuter) efter cirka 1 timmes oavbruten användning av datorn. Att ofta ta kortare pauser är effektivare än en enda lång paus.
- För att begränsa torrhet i och påfrestningar på ögonen bör användare regelbundet vila ögonen genom att fokusera på föremål som befinner sig långt borta.
- Övningar för ögonen kan bidra till att minska påfrestningarna på ögonen. Repetera sådana övningar ofta. Uppsök läkare om ögonen trots dessa åtgärder känns ansträngda. Övningar för ögonen: (1) Titta uppåt och sedan nedåt igen flera gånger. (2) Rulla långsamt med ögonen. (3) Rör ögonen diagonalt.
- Blått ljus med hög energinivå kan medföra påfrestningar på ögonen och åldersförändringar i gula fläcken (makuladegeneration, AMD). Filtrera blått ljus för att minska 70% (max.) av skadligt blått ljus och undvika CVS (datorsyns syndrom).

3. ProArt Palette

Ställ in önskad färginställning från denna meny.



- **Brightness (Ljusstyrka):** Justeringsintervallet är från 0 till 100.
- **Contrast (Kontrast):** Justeringsintervallet är från 0 till 100.
- **Saturation (Färgmättnad):** Justeringsintervallet är från 0 till 100.

- **Hue (Färgton):** Skiftar bildens färgton mellan grönt och lila.
- **Color Temp. (Färgtemp.):** Innehåller 5 lägen, inklusive 9300K, 6500K, 5500K, 5000K och P3-Theater.

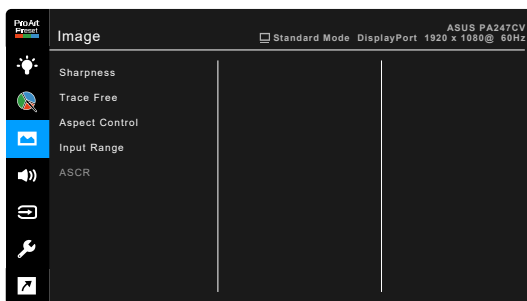


P3-Theater är endast tillgängligt när DCI-P3 Mode (DCI-P3-läge) är valt.

- **Gamma:** Låter dig ställa in färgläge till 2,6, 2,4, 2,2, 2,0 eller 1,8 (Mac).
- **Black Level (Svartnivå):** För att justera den initierade första signalnivån i den mörkaste gråskalenivån.
- **Color (Färg):**
 - * Justering av Six-axis Hue (Sex axlars färgton).
 - * Justering av Six-axis Saturation (Sex axlars färgmättnad).
 - * Justerar förstärkningsnivåer för R, G och B.
 - * Justerar värden för svartnivåförskjutning för R, G och B.
- **Color Reset (Färgåterställning):**
 - * Current mode color reset (Återställning av färg för aktuellt läge): Återställer färginställningarna för det aktuella färgläget till de fabriksinställda värdena.
 - * All modes color reset (Återställning av färg för alla lägen): Återställer färginställningarna för alla färglägen till de fabriksinställda värdena.

4. Image (Bild)

Ställ in önskad bildrelaterad inställning från denna meny.



- **Sharpness (Skärpa):** Justeringsintervallet är från 0 till 100.
- **Trace Free:** Justerar bildskärmens responstid.
- **Aspect Control (Bildförhållandestyrning):** Justerar bildförhållandet till Full (Helskärm), 4:3, 1:1, eller OverScan.

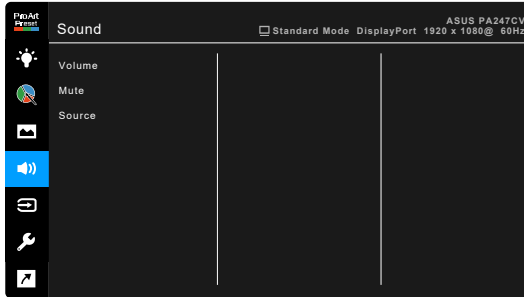


4:3 är bara tillgängligt när ingångskällan är i 4:3-format. OverScan är bara tillgängligt när ingångskällan är HDMI.

- **Input Range (Inmatningsomfång):** För att mappa signalomfånget med bildskärmens fullständiga svart-till-vitt-preresenterade visningsomfång.
- **ASCR:** Slår på/av funktionen ASCR (ASUS Smart Contrast Ratio).

5. Sound (Ljud)

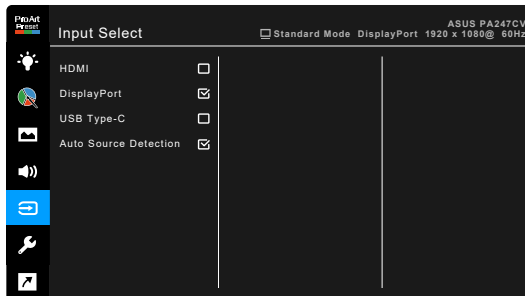
Du kan justera Volume (Volym), Mute (Tyst) och Source (Källa) från den här menyn.



- **Volume (Volym):** Justeringsintervallet är från 0 till 100.
- **Mute (Tyst):** Stänger av respektive sätter på bildskärmens ljud.
- **Source (Källa):** Bestämmer från vilken källa ljudet till bildskärmen kommer.

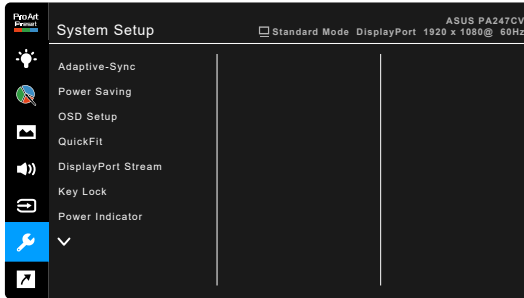
6. Input Select (Ingångsval)

Med det här alternativet kan du välja önskad inmatningskälla.



7. System Setup (Systeminställning)

Justerar systemkonfigurationen.



- **Adaptive-Sync:** Tillåter att en grafikkälla som stöder Adaptive-Sync* dynamiskt kan justera skärmens uppdateringsfrekvens baserat på typiska bildruteffrekvenser i innehåll, vilket gör att skärmen uppdateras energisnålt, praktiskt taget utan hackande och med låg latens.



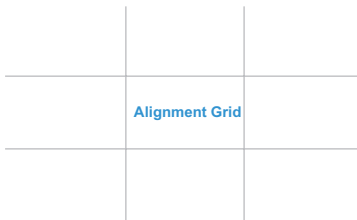
* Adaptive-Sync går bara att aktivera inom området 48Hz ~ 75Hz.

* För information om vilka grafikkort som stöds, minimikrav för PC-system och nödvändiga drivrutiner, kontakta grafikkortstillverkarna.

För att aktivera denna funktion måste du göra följande: Ställ in DisplayPort Stream (DisplayPort-direktuppspelning) på DisplayPort 1.2.

- **Power Saving (Strömspar):**
 - * "Normal Level" (Normal nivå) låter alla USB nedströmsportar/ USB typ C-portar ladda externa enheter när monitorn går in i strömsparläge.
 - * "Deep Level" (Djup nivå) tillåter inga portar att ladda externa enheter och stoppar USB-signalen från automatisk upptäckt när bildskärmen går in i strömsparläge.
- **OSD Setup (OSD-konfiguration):**
 - * Justerar OSD-menyens visningstid från 10 till 120 sekunder.
 - * Aktiverar eller stänger av DDC/CI-funktionen.
 - * Justerar OSD-menyens bakgrund från ogenomskinlig till genomskinlig.
- **QuickFit:** Gör det möjligt för användare att få en förhandsgranskning av dokumentets eller fotots layout direkt på skärmen utan att skriva ut testkopior.

- * **Alignment:** Underlättar för formgivare och användare att organisera innehåll och layout på en sida, för att skapa ett konsekvent utseende och intryck.



- * **B5:** Gör att användare kan visa sina dokument i naturlig storlek på skärmen.



- * **Ruler:** Detta mönster visar en fysisk linjal längs den övre kanten och vänster sida. Du kan trycka på ↶ Återgå knappen i mer än 3 sekunder för att byta mättenhet mellan metersystemet och brittiska mättenheter.



- **DisplayPort Stream (DisplayPort-direktuppspelning):** Kompatibilitet med grafikkort. Välj DisplayPort 1.1 eller DisplayPort 1.2 baserat på grafikkortets DP-version.
- **Key Lock (Knapplås):** Avaktiverar alla funktionsknappar. Tryck på den andra knappen från höger i fem sekunder för att avbryta knapplåsfunktionen.
- **Power Indicator (Strömindikator):** Stänger av/sätter på strömindikatorn.

- **Language (Språk):** Du kan välja mellan 21 språk: Engelska, franska, tyska, italienska, spanska, holländska, portugisiska, ryska, tjeckiska, kroatiska, polska, rumänska, ungerska, turkiska, förenklad kinesiska, traditionell kinesiska, japanska, koreanska, thailändska, indonesiska och persiska.
- **Information:** Visar information om bildskärmen.
- **All Reset (Återställ alla):** Om du väljer "Yes" (Ja) återställs alla standardinställningar.

8. Shortcut (Genväg)

Definierar funktionerna för knapparna Genväg 1 och 2.



- **Shortcut 1 (Genväg 1)/Shortcut 2 (Genväg 2):** Väljer en funktion för knapparna Genväg 1 och 2.



När en viss funktion väljs eller aktiveras kanske den inte stöds av genvägsknappen. Tillgängliga funktionsval för genvägar: Blue Light Filter (Filtrera blått ljus), Brightness (Ljusstyrka), Contrast (Kontrast), Color Temp. (Färgtemp.), Volume (Volym), sRGB Mode (sRGB-läge), Rec. 709 Mode (Rec. 709-läge), User Mode 1 (Användarläge 1), User Mode 2 (Användarläge 2).

3.2 Sammanfattning av specifikationer

| | |
|---|---|
| Paneltyp | TFT LCD |
| Panelstorlek | 23,8 tum bred (16:9, 60,47 cm) bredbild |
| Högsta upplösning | 1920 x 1080 |
| Pixelavstånd | 0,2745 mm x 0,2745 mm |
| Ljusstyrka (typ.) | 300 cd/m ² |
| Kontrastförhållande (typ.) | 1000:1 |
| Kontrastförhållande (max.) | 100.000.000:1 (med ASCR på) |
| Visningsvinkel (H/V) CR > 10 | 178°/178° |
| Skärmfärger | 16,7 M |
| Svarstid | ≤ 5 ms |
| ProArt Preset-val | 10 förinställda färglägen |
| Autojustera | Nej |
| Färgtemperatururval | 5 färgtemperaturer |
| Analog ingång | Nej |
| Digital ingång | DisplayPort v1.2, HDMI v1.4, DisplayPort över USB typ C |
| Digital utgång | DisplayPort |
| Utgångsport för hörlurar | Ja |
| Ljudingång | Nej |
| Högtalare (inbyggd) | 2 W x 2 Stereo, RMS |
| USB 3.2 Gen 1-port | 1 x USB 3.2 Gen 1 Type-C, 4 x USB 3.2 Gen 1 Type-A |
| Färger | Svart |
| Strömindikator | Vit (På)/Orange (Vänteläge) |
| Lutning | +35° ~ -5° |
| Vridning/Pivoting | +90° ~ -90° |
| Snurrning | +90° ~ -90° |
| Höjjustering | 130 mm |
| Kensingtonlås | Ja |
| Märkspänning för växelström | Växelström (AC): 100~240 V |
| Strömförbrukning | Påslaget läge: < 18 W** (Typ.), Vänteläge: < 0,5 W (Typ.), Avstängt läge: 0 W (Av-läge) |
| Temperatur (vid drift) | 0°C - 40°C |
| Temperatur (avstängt läge) | -20°C - +60°C |
| Fysiska mått (B x H x D) utan stativ | 539,7 x 329,9 x 52,8 mm |
| Fysiska mått (B x H x D) inklusive stativ | 539,7 x 471,8 x 211,4 mm (högst), 539,7 x 341,8 x 211,4 mm (lägst), 632 x 450 x 216 mm (förpackning) |
| Cirkavikt | 6,3 kg (netto); 4,2 kg (utan stativ); 8,3 kg (brutto) |
| Flera menyspråk | 21 språk (engelska, franska, tyska, italienska, spanska, holländska, portugisiska, ryska, tjeckiska, kroatiska, polska, rumänska, ungerska, turkiska, förenklad kinesiska, traditionell kinesiska, japanska, koreanska, thailändska, indonesiska och persiska). |

| | |
|-----------------------------------|--|
| Tillbehör | Snabbstartsguide, garantisedel, strömkabel, HDMI-kabel (tillval), DisplayPort-kabel (tillval), USB C till A-kabel (tillval), USB C till C-kabel (tillval), rapport från färgkalibreringstestning, ProArt välkomstkort |
| Efterlevnad och standarder | cTUVus, FCC, ICES-3, EPEAT Bronze, CB, CE, ErP, WEEE, TUV-GS, TUV-Ergo, ISO 9241-307, UkrSEPRO, CU, CCC, CEL, BSMI, RCM, MEPS, VCCI, PSE, PC Recycle, J-MOSS, KC, KCC, e-Standby, PSB, Energy Star 8.0, TCO, RoHS, TUV-S mark, CEC, TUV Flicker Free, TUV Low Blue Light |

*Specifikationerna kan komma att ändras utan föregående meddelande.

**Vid uppmätt skärmjusstyrka på 200 cd/m² utan anslutning till ljud/USB/kortläsare.

3.3 Skissmått

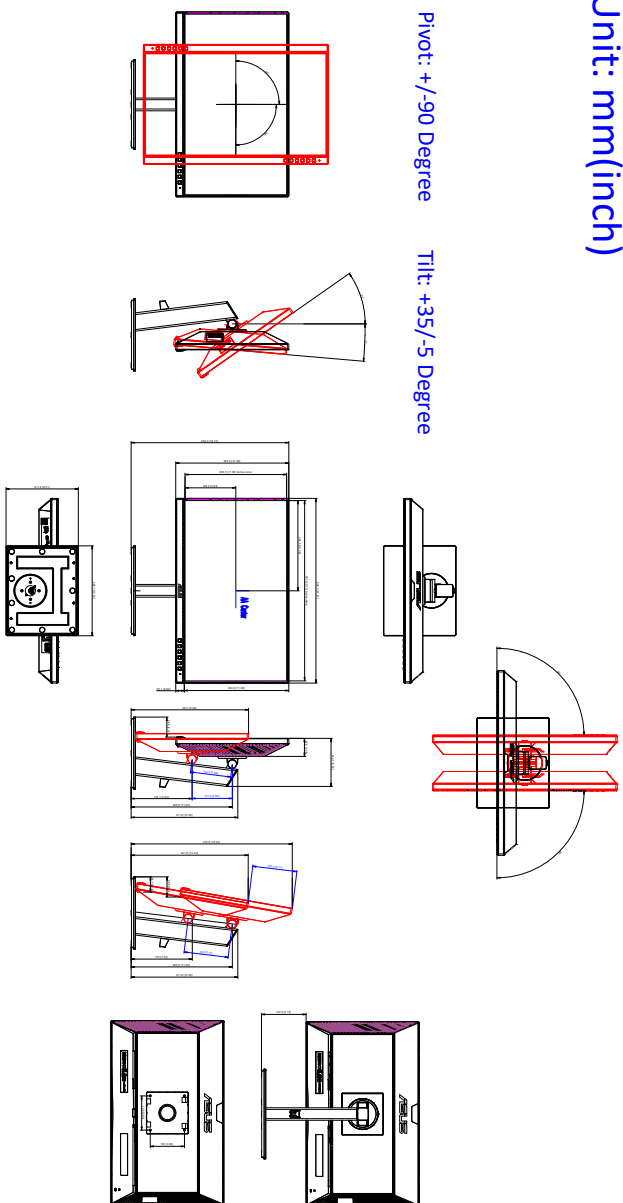
ASUS PA247CV Outline Dimension

*Unit: mm(inch)


Swivel: +/-90 Degree

Pivot: +/-90 Degree

Tilt: +35/-5 Degree



3.4 Felsökning (frågor och svar)

| Problem | Möjlig lösning |
|---|--|
| Strömindikatorn är inte PÅ | <ul style="list-style-type: none">• Tryck på -knappen för att kontrollera om bildskärmen är PÅ.• Kontrollera att strömkabeln är korrekt ansluten till skärmen och eluttaget.• Kontrollera om av/på-knappen är PÅ. |
| Strömindikatorn lyser orange och ingen bild syns på skärmen | <ul style="list-style-type: none">• Kontrollera att bildskärmen och datorn är PÅ.• Se till att signalkabeln är korrekt ansluten till bildskärmen och datorn.• Kontrollera på signalkabeln att inget av stiften är böjda.• Anslut datorn till en annan tillgänglig bildskärm för att kontrollera om datorn fungerar korrekt. |
| Skärmbilden är för ljus eller mörk | <ul style="list-style-type: none">• Justera Contrast (Kontrast) och Brightness (Ljusstyrka) i OSD-menyn. |
| Skärmbilden studsar eller ett vågmönster löper över bilden | <ul style="list-style-type: none">• Se till att signalkabeln är korrekt ansluten till bildskärmen och datorn.• Flytta på elektronisk utrustning som eventuellt kan orsaka elektriska störningar. |
| Felaktig färg på skärmbilden (vitt ser inte vitt ut) | <ul style="list-style-type: none">• Kontrollera på signalkabeln att inget av stiften är böjda.• Använd alternativet All Reset (Återställ alla) i OSD-menyn.• Justera R/G/B-färginställningarna eller välj Color Temp. (Färgtemp.) via OSD-menyn. |
| Inget ljud eller lågt ljud | <ul style="list-style-type: none">• Se till att HDMI/DisplayPort/USB C till C-kabeln är korrekt ansluten till bildskärmen och datorn.• Justera bildskärmens och HDMI/DisplayPort/USB C-enhetens ljudvolyminställningar.• Kontrollera att drivrutinen till datorns ljudkort är korrekt installerad och aktiverad. |

3.5 Driftlägen som stöds

| Upplösning | Horisontell frekvens (KHz) | Vertikal frekvens (Hz) | Pixel (MHz) |
|------------|----------------------------|------------------------|-------------|
| 640x480 | 31,47(N) | 59,94(N) | 25,18 |
| 640x480 | 35,00(N) | 66,66(N) | 30,24 |
| 640x480 | 37,87(N) | 72,82(N) | 31,5 |
| 640x480 | 37,5(N) | 75,00(N) | 31,5 |
| 720x400 | 31,47(N) | 70,08(P) | 28,32 |
| 800x600 | 35,16(P) | 56,25(P) | 36 |
| 800x600 | 37,88(P) | 60,32(P) | 40 |
| 800x600 | 48,08(P) | 72,12(P) | 50 |
| 800x600 | 46,86(P) | 75,00(P) | 49,5 |
| 832x624 | 49,72(P/N) | 74,55(P/N) | 57,28 |
| 1024x768 | 48,36(N) | 60,00(N) | 65 |
| 1024x768 | 56,476(N) | 70,069(N) | 75 |
| 1024x768 | 60,02(N) | 75,00(N) | 78,75 |
| 1152x864 | 67,5(P/N) | 75,00(P/N) | 108 |
| 1280x720 | 45,00(P) | 60,00(N) | 75,25 |
| 1280x768 | 47,78(P) | 60,00(N) | 79,5 |
| 1280x800 | 49,7(P) | 60,00(N) | 83,5 |
| 1280x960 | 60,00(P) | 60,00(N) | 108 |
| 1280x1024 | 63,98(P) | 60,02(N) | 108 |
| 1280x1024 | 79,98(P) | 75,02(N) | 135 |
| 1360x768 | 47,712(P) | 59,79(P) | 85,5 |
| 1366x768 | 47,712(P) | 59,79(P) | 85,5 |
| 1440x900 | 55,94(N) | 59,89(P) | 106,5 |
| 1600x1200 | 75,00(P) | 60,00(P) | 162 |
| 1680x1050 | 65,29(P) | 60,00(P) | 146,25 |
| 1920x1080 | 67,5(P) | 60,00(P) | 148,5 |
| 1920x1080 | 84,64(N) | 74,90(P) | 220,75 |

"P"/"N" står för "Positiv"/"Negativ" polaritet hos inkommande H-synk/V-synk (ingående timing). När bildskärmen arbetar i videoläge (dvs. inte visar data) stöds följande högupplösta lägen förutom standardupplöst video.

| Benämning | Pixelformat | Horisontell frekvens (KHz) | Vertikal frekvens (Hz) | Pixelhastighet (MHz) |
|-----------|-------------|----------------------------|------------------------|----------------------|
| 480p | 720 x 480 | 31,469 | 60 | 27 |
| 720p60 | 1280 x 720 | 45 | 60 | 74,25 |
| 576p | 720 x 576 | 31,25 | 50 | 27 |
| 720p50 | 1280 x 720 | 37,5 | 50 | 74,25 |
| 1080p24 | 1920 x 1080 | 27 | 24 | 74,25 |
| 1080p25 | 1920 x 1080 | 28,125 | 25 | 74,25 |
| 1080p60 | 1920 x 1080 | 67,5 | 60 | 148,5 |
| 1080p50 | 1920 x 1080 | 56,25 | 50 | 148,5 |

